

# 1.

## DENEME

### SÖZEL BÖLÜM

# 8. SINIF

SÖZEL / SAYISAL BÖLÜM



SÖZEL / SAYISAL MANTIK



GÖRSEL GRAFİK OKUMA



TABLO YORUMLAMA



MOBİL OPTİK OKUMALI



# LGS



ADI SOYADI : .....

SINIFI/ŞUBESİ : .....

ÖĞRENCİ NO : .....

DERS ADI	SORU SAYISI	TOPLAM SORU SAYISI	SINAV SÜRESİ (DAKİKA)
TÜRKÇE	20	50	75
T.C. İNKILAP TARİHİ VE ATATÜRKÇÜLÜK	10		
DİN KÜLTÜRÜ VE AHLAK BİLGİSİ	10		
YABANCI DİL (İNGİLİZCE)	10		

VIDEO ÇÖZÜMLÜ



I. DÖNEM KONULARI

 İSLEYEN  
ZEKA

Türkçe	1	T.8.3.9. Fiilimsilerin cümledeki işlevlerini kavrar.
	2	T.8.3.6. Deyim, atasözü ve özdeyişlerin metne katkısını belirler
	3	T.8.3.25. Okudukları ile ilgili çıkarımlarda bulunur.
	4	T.8.3.14. Metinle ilgili soruları cevaplar.
	5	T.8.3.25. Okudukları ile ilgili çıkarımlarda bulunur.
	6	T.8.4.18. Cümlelerin öğelerini ayırt eder.
	7	T.8.3.21. Metnin içeriğini yorumlar.
	8	T.8.3.14. Metinle ilgili soruları cevaplar.
	9	T.8.3.34. Okuduklarında kullanılan düşünceyi geliştirme yollarını belirler.
	10	T.8.3.5. Bağlamdan yararlanarak bilmediği kelime ve kelime gruplarının anlamını tahmin eder.
	11	T.8.4.18. Cümlelerin öğelerini ayırt eder.
	12	T.8.3.19. Metnin içeriğine uygun başlık/başlıklar belirler.
	13	T.8.3.18. Metindeki yardımcı fikirleri belirler.
	14	T.8.4.16. Yazdıklarını düzenler.
	15	T.8.4.16. Yazdıklarını düzenler.
	16	T.8.3.7. Metindeki söz sanatlarını tespit eder.
	17	T.8.3.16. Metnin konusunu belirler.
	18	T.8.3.9. Fiilimsilerin cümledeki işlevlerini kavrar.
	19	T.8.3.14. Metinle ilgili soruları cevaplar.
	20	T.8.3.32. Grafik, tablo ve çizelgeyle sunulan bilgileri yorumlar.
İnkılap Tarihi ve Atatürkçülük	1	İT.8.2.3. Mondros Ateşkes Antlaşması'nın imzalanması ve uygulanması karşısında Osmanlı yönetiminin, Mustafa Kemal'in ve halkın tutumunu analiz eder.
	2	İT.8.3.3. Millî Mücadele'nin zor bir döneminde Maarif Kongresi yapan Atatürk'ün, millî ve çağdaş eğitime verdiği önemi kavrar.
	3	İT.8.2.5. Millî Mücadele'nin hazırlık döneminde Mustafa Kemal'in yaptığı çalışmaları analiz eder.
	4	İT.8.2.6. Misakımillî'nin kabulünü ve Büyük Millet Meclisinin açılışını vatanın bütünlüğü esası ile "ulusal egemenlik" ve "tam bağımsızlık" ilkeleri ile ilişkilendirir.
	5	İT.8.1.4. Mustafa Kemal'in askerlik hayatı ile ilgili olayları ve olguları onun kişilik özellikleri ile ilişkilendirir.
	6	İT.8.1.1. Avrupa'daki gelişmelerin yansımaları bağlamında Osmanlı Devleti'nin yirminci yüzyılın başlarındaki siyasi ve sosyal durumunu kavrar.
	7	İT.8.2.1. Birinci Dünya Savaşı'nın sebeplerini ve savaşın başlamasına yol açan gelişmeleri kavrar.
	8	İT.8.1.2. Mustafa Kemal'in çocukluk ve öğrenim hayatından hareketle onun kişilik özelliklerinin oluşumu hakkında çıkarımlarda bulunur.
	9	İT.8.3.4. Türk milletinin millî birlik, beraberlik ve dayanışmasının bir örneği olarak Tekalif-i Milliye Emirleri doğrultusunda yapılan uygulamaları analiz eder.
	10	İT.8.3.2. Millî Mücadele Dönemi'nde Batı Cephesi'nde meydana gelen gelişmeleri kavrar.
Din Kültürü ve Ahlak Bilgisi	1	8.1.1. Kader ve kaza inancını ayet ve hadislerle açıklar.
	2	8.1.1. Kader ve kaza inancını ayet ve hadislerle açıklar.
	3	8.3.1. Din, birey ve toplum arasındaki ilişkiyi yorumlar.
	4	8.1.3. Kaza ve kader ile ilgili kavramları analiz eder.
	5	8.2.1. İslam'ın paylaşma ve yardımlaşmaya verdiği önemi ayet ve hadisler ışığında yorumlar.
	6	8.2.2. Zekât ve sadaka ibadetini ayet ve hadislerle açıklar.
	7	8.2.2. Zekât ve sadaka ibadetini ayet ve hadislerle açıklar.
	8	8.3.2. İslam dininin can, nesil, akıl, mal ve din emniyetiyle ilgili ortaya koyduğu ilke ve hedefleri analiz eder.
	9	8.1.2. İnsanın ilmi, iradesi, sorumluluğu ile kader arasında ilişki kurar.
	10	8.2.2. Zekât ve sadaka ibadetini ayet ve hadislerle açıklar.
İngilizce	1	E8.1.R1. Students will be able to understand short and simple texts about friendship.
	2	E8.1.SP1. Students will be able to structure a talk to make simple inquiries, give explanations and reasons.
	3	E8.2.R1. Students will be able to understand short and simple texts about regular activities of teenagers.
	4	E8.2.SP1. Students will be able to express what they prefer, like and dislike.
	5	E8.3.R1. Students will be able to understand the overall meaning of short texts about a process.
	6	E8.4.L2. Students will be able to follow a phone conversation.
	7	E8.3.R2. Students will be able to guess the meaning of unknown words from the text.
	8	E8.5.R1. Students will be able to identify main ideas in short and simple texts about internet habits.
	9	E8.3.R2. Students will be able to guess the meaning of unknown words from the text.
	10	E8.4.S11. Students will be able to make a simple phone call asking and responding to questions.



1. Küresel ısınmanın devam etmesi durumunda çeşitli uç hava olayları kendini gösterecektir. Bazı bölgelerde kasırga, sel görülebilen bazı bölgelerde uzun süreli ve şiddetli sıcaklık değişimleri, çöleşme ve kuraklık olacaktır.

**Aşağıdakilerin hangisinde altı çizili kelimedeki fiilimsi türüne ait bir örnek verilmiştir?**

- A) Deprem çantanızda ilk geceyi atlatabileceğiniz kadar konserve ya da bisküvi gibi enerji verici besinler bulundurmanız ve bu yiyeceklerin son kullanma tarihlerini düzenli aralıklarla incelemeniz, belirli sürelerde bu besinleri yenileri ile değiştirmeniz gerekmektedir.
- B) Geri dönüşüm ile doğal kaynaklarımız korunur, enerji tasarrufu sağlanır, atık miktarı azalır ve ekonomiye katkı sağlanmış olur. Geri dönüştürülen atıklar tekrar ham maddeye dönüştürüldüğünde hem ham madde çoğalır hem de ham madde fiyatları düşürülerek ekonomik olarak fayda sağlanır.
- C) Bir insanın sizi aramış olması, sizi görmek için zahmetlere katlanması, onu iyi karşılamamız için yeterli bir sebeptir. Fakat bu geliş, sizin nasıl giyindiğinizi veya evinizin içini görmek, hâlinizi, tavrınızı süzmek içinse bu hoş bir misafirlik değildir.
- D) Bizi can kulağıyla dinleyenlere karşı hep güzel duygular beslemiş ve onların yanında rahatladığımızı hissetmişizdir. Biri çiftçi, diğeri doktor olsa bile iki insanın bulabileceği ortak konular mutlaka vardır ve bunlar birbirlerini merakla dinleyebilir.

İşleyen Zeka Yayınları

2. Deyimler anlatıma renk katan, anlatımı etkileyici duruma getiren söz gruplarıdır. Örneğin istemediği hâlde birinin işine yarayacak biçimde davranmak anlamında I; ölçüyü kaçırmak, usandırmak anlamında II; bir işi gönülsüz, isteksiz yapmak anlamında III; çare bulmak, çözüm üretmek anlamında IV deyimlerini kullanırız.

**Bu metinde numaralanmış boşluklara sırasıyla aşağıdaki deyimlerden hangileri getirilebilir?**

I	II	III	IV
A) ekmeğine yağ sürmek	kantarın topunu kaçırmak	ipe un sermek	can atmak
B) işini yoluna koymak	kantarın topunu kaçırmak	ağırdan almak	çaresine bakmak
C) ekmeğine yağ sürmek	aşırı gitmek	ağırdan almak	bir yolunu bulmak
D) işini yoluna koymak	aşırı gitmek	ipe un sermek	bir yolunu bulmak

3.

## I. Metin

Doğadaki her canlının yaşam süresi farklı. Birkaç saat yaşayan da var, binlerce yıl yaşayan da. Hayvanların yaşam süreleri vücut büyüklüğü, beslenme şekli, üreme şekli ve genetik özellikleri gibi birçok etkene bağlı. Kendini avcılarına karşı koruyabilen hayvanlar daha uzun yaşama şansına sahip. Bu nedenle özellikle küçük canlılar doğal ortamlarında olmadıklarında daha uzun yaşıyor. Çünkü hastalanma, av olma ya da kaza geçirme riskleri buralarda daha düşük. Ama bir yandan da fil ve balina gibi doğada daha uzun yaşayan iri canlılar da var.

## II. Metin

Bilim insanları merak ettikleri soruların yanıtlarını ortaya çıkarmak için araştırmalar yapar. Bu araştırmalar belirli bir düzene göre tarafsız bir bakış açısıyla yapılır. Bilim insanı yaptığı araştırmayla ilgili tüm bilgileri, kullandığı yöntemleri ve elde ettiği sonuçları diğer bilim insanlarıyla paylaşır. Araştırma sırasında yaptığı deneylerin başka bilim insanları tarafından da tekrarlanabilmesi gerekir. Bir bilim insanı en çok evreni ve onun işleyişine ilişkin konuları merak eder. Merak ettiği konularla ilgili fikir sahibi olmak için bilgi toplar. Bu amaçla kitap ve bilimsel makaleler gibi kaynakları okur.

**Aşağıdakilerden hangisi bu metinlerin ortak yönlerinden biridir?**

- A) Benzetme yapılması  
B) Karşılaştırmaya yer verilmesi  
C) Neden-sonuç cümlesinin bulunması  
D) Amaç-sonuç cümlesine yer verilmesi

İşleyen Zeka Yayınları

4. Bir sınıfta resim ve müzik kurslarına öğrenci seçimi yapılacaktır. Seçmelere Kemal, Lale, Murat, Nermin, Oktay, Öykü, Pınar ve Recep isimli öğrenciler katılmıştır. Her kursu eşit sayıda öğrenci istemektedir. Öğrencilerin seçmek istedikleri kursla ilgili şunlar bilinmektedir:

- Oktay, resim kursunu istemektedir.
- Öykü ve Pınar aynı kursa gitmek istemektedir.
- Recep ve Kemal farklı kurslara katılmak istemektedir.
- Lale resim dışındaki kursa katılmak istemektedir.
- Murat müzik kursuna gitmek istemektedir.

**Bu bilgilere göre aşağıdakilerden hangisi kesinlikle yanlıştır?**

- A) Recep resim kursunu seçmiştir.  
B) Öykü ve Lale farklı kursları seçmişlerdir.  
C) Nermin ve Oktay aynı kursu seçmişlerdir.  
D) Kemal'in seçtiği kursu iki kız öğrenci de seçmiştir.

5. “Bir yazar kalıcı olmak istiyorsa çağının sesi olmalıdır.” cümlesi, söyleyenin kişisel düşüncesini içerdiğinden öznel anlatımlı cümle, “Birçok yazar, eserlerinde mitolojik unsurlardan yararlanmıştır.” cümlesi ise söyleyenin kişisel düşüncesini içermediğinden ve kanıtlanabilecek bir yargı bildirdiğinden nesnel anlatımlı cümledir.

**Buna göre,**

- (I) Bu yıl İngiltere'nin Bristol kentinde bulunan kütüphanenin kuruluşunun 400. yıl dönümü kutlanıyor.  
 (II) Yıl dönümü nedeniyle kütüphanenin iç kısmına kitaplardan oluşan büyük bir heykel inşa edilmiş.  
 (III) “Kitap Kovanı” adı verilen bu heykel bölmelerin her birinde bir kitap yer alıyor. (IV) Heykelin en ilginç özelliği önünden geçen ziyaretçilerin hareketlerine göre bölmelerdeki kitapların açılıp kapanması.

**metninde numaralanmış cümlelerin hangisinde öznel anlatım vardır?**

- A) I B) II C) III D) IV

İşleyen Zeka Yayınları

6. Yardımcı ögeler nesne, zarf tamlayıcısı ve yer tamlayıcısıdır.

- Nesne, bir cümlede öznenin yaptığı işten etkilenen ögedir.
- Zarf tamlayıcısı; yüklemi durum, zaman, miktar, yer, sebep, koşul, araç anlamları bakımından tamamlar.
- Yer tamlayıcısı; cümlede yönelme, bulunma, ayrılma bildiren ve yüklemi yer anlamıyla tamamlayan ögedir.

**Bu açıklamaya göre aşağıdakilerden hangisinde altı çizili bölüm, yardımcı ögelerden herhangi biri değildir?**

- A) İyiliğin bilgisine sahip olmayana diğer bütün bilgiler zarar verir.  
 B) Hayatınızın kalitesini, hayatınızdaki insanların kalitesi belirler.  
 C) Hayatta bir gayesi olmayan insanlar, bir nehir üzerinde akıp giden saman çöplerine benzerler.  
 D) Kar taneleri ne güzel anlatıyor, birbirlerine zarar vermeden de yol almanın mümkün olduğunu.

İşleyen Zeka Yayınları

7. Eş ya da yakın anlamlı cümleler, anlamca birbiriyle ilgisi bulunan cümlelerdir. Cümlelerin taşıdıkları anlamlar birbirleriyle örtüşmektedir.

**Buna göre,**

- I. Eğitimin tek amacı, insanları sürekli sorular sorar duruma getirmektir.  
 II. Eğitimin gayesi, bireylerin sürekli merak içinde ve sorgulayıcı olmasını sağlamaktır.  
 III. Eğitim, çocukları kendi yeteneklerinin bilincine vardırmaq için kullanılan bir yoldur.  
 IV. Eğitim ana dizinden başlar, söylenilen her kelime çocuğun kişiliğine konan bir tuğladır.

**numaralanmış cümlelerden hangileri anlamca birbirine yakındır?**

- A) I ve II B) I ve III C) II ve IV D) III ve IV

8. Aşı, doğrudan hayat kurtaran koruyucu bir sağlık yöntemidir. Ne var ki aşilar, bu çok açık gerçeğe rağmen tüm insanlar tarafından kabul edilip benimsenmiyor. Geçmiş ilk aşının uygulandığı döneme kadar uzanan aşı karşıtı hareketler o zamandan beri tüm dönemlerde var olsa da günümüzün yeni, kolay ve hızlı iletişim araçlarının da etkisiyle bugün sesini çok daha geniş kitlelere duyurup kendine daha çok taraftar bulabiliyor. Aşı karşıtı eğilimlerin özellikle son yıllarda artmasıyla gelişmiş ülkeler de dâhil tüm dünyada aşılama oranlarında azalmalar ve buna bağlı salgınlar görülmeye başlandı. İlgili tüm mercilerin dikkatle ele alması gereken bu sorun Dünya Sağlık Örgütü tarafından 2019'un en önemli on küresel sağlık sorunu arasında gösterildi. Hastalıkların aşılama yoluyla önlenmesi, geçtiğimiz yüzyılın en büyük halk sağlığı zaferi olarak kabul ediliyor. Aşılama ile çiçek hastalığı dünya çapında ortadan kaldırıldı. Dünyadaki son doğal çiçek olgusunun 1977 yılında Somali'de, laboratuvar kaynaklı son iki çiçek olgusunun da 1978 yılında İngiltere'de bildirilmesinin ardından 1979'da WHO çiçek hastalığının tamamen ortadan kaldırdığını bildirdi.

**Bu metnin özellikleriyle ilgili aşağıdakilerden hangisi yanlıştır?**

- A) Bilimsel bir nitelik taşımaktadır.  
 B) Yazar ele aldığı konuyu kanıtlamaya çalışmıştır.  
 C) Yazar, kendi doğrularını okuyucuya aktarmak için okurla konuşur gibi yazmıştır.  
 D) Yazılma amacı okuyucuyu bilgilendirmek olduğu için genelinde nesnel bir anlatım yapılmıştır.

İşleyen Zeka Yayınları

9. Bir arkadaşımın yaşamındaki adaletsizlikler üzerinde konuşurken bana şöyle dediğini hatırlıyorum: "Hayatın adil olduğunu ya da öyle olması gerektiğini de kim çıkarmış?" Doğrusu, iyi soruydu ve bana gençliğimde öğretilen bir şeyi hatırlatmıştı: Hayat adil değildir. Bu yargı moral bozucu olsa da kesinlikle doğrudur. Ne var ki bu gerçeği kabul etmek insanı daha çok rahatlatır. Birçoğumuzun yaptığı bir hata, yaşamın adil olması gerektiğine ya da bir gün öyle olacağına inanarak kendimiz ve başkaları için üzülme. Bu hataya düştüğümüzde yaşamda bize ters gelen şeyler hakkında sızlanıp yakınarak çok zaman harcarız. Başkalarının derdini paylaşırken yaşamın adaletsizliğini öne sürüp "Bu haksızlık!" diye yakınırız oysa hiç de öyle bir vaat olmadığını farkında değilizdir. Bu gerçeği kabullenmenin güzel yanlarından biri, bizi elimizdeki imkânlarla en iyisini yapmaya zorlayıp kendimize acımamıza engel olmasıdır. Şunu bilmeliyiz ki her şeyi kusursuz duruma getirmek hayatın görevi değildir, bunun mücadelesi sadece bize düşmektedir.

**Bu metnin anlatımında,**

- I. Karşılaştırma  
 II. Tanımlama  
 III. Benzetme  
 IV. Tanık gösterme

**yollarının hangilerinden yararlanılmıştır?**

- A) Yalnız I                      B) I ve IV                      C) II ve III                      D) II ve IV

10. Gerçek anlam, bir sözcüğün akla gelen ilk anlamı ve bu anlama bağlı olarak kazandığı yeni anlama denir. Mecaz anlam ise sözcüğün gerçek anlamından tamamen uzaklaşarak kazandığı yeni anlamdır.

**Buna göre,**

- I. Doğa gezisinde, onun derin coğrafya bilgisine güveniyorduk.
- II. İyi hazırlanamadığını söyleyip yarışmadan çekilmek istedi.
- III. Çalışmayı bitirmek beklediğimizden daha fazla sürmüştü aslında.
- IV. Hayalimizdeki bağ evini almak istiyorsak paraya biraz daha kıymalıyız.

**cümlelerinden hangilerinde altı sözcükler gerçek anlamıyla kullanılmıştır?**

- A) I ve III                      B) I ve IV                      C) II ve III                      D) II ve IV

İşleyen Zeka Yayınları

11. Aşağıda pembe ve mavi kutulardaki ifadeler bir araya getirilerek bir cümle oluşturulacaktır.

Bir sanat yapıtı

**Mavi kutuya aşağıdakilerden hangisi konulursa ortaya çıkacak cümlede “sadece özne ve yüklem” olur?**

- A) toplumun içinde bulunduğu koşulları yansıtırsa değerlidir.
- B) onu kaleme alan sanatçının yaşamından izler taşır.
- C) kendi içeriğini kendi üslubuyla aktaran üründür.
- D) yaşamı bire bir aktarınca daha fazla okunur.

İşleyen Zeka Yayınları

12. Buhurîzade Mustafa İtrî, 17. yy.da doğmuş, 18.yy. başlarında hayatını kaybetmiş büyük bir Türk bestecisidir. Çiçekçilikle uğraştığı için “İtrî” (güzel koku, bir çiçek) takma adını aldığı söylenmektedir. Hayatı boyunca birçok padişah ve devlet adamı tarafından koruma altına alınmıştır. Dinî müziğin en seçkin örneklerini veren İtrî, din dışı müzikte de yetkin eserler vermiştir. İtrî'nin bir portresi, 1 Ocak 2009'da kullanıma giren 100 TL'lik banknotların üzerinde yer almaktadır.

**Bu metnin başlığı aşağıdakilerden hangisi olabilir?**

- A) 100 Türk Lirası
- B) İtrî'nin Yaşadığı Yer
- C) İtrî'nin Besteleri
- D) Müzik Dehası İtrî



13.

## Evde kullanılan suyun yüzde 70'i banyo ve tuvalete gidiyor.

Göl, baraj, akarsu ve yer altı suyu gibi temiz su kaynaklarının korunması, kuraklığın etkisinin ve kirletici kaynakların azaltılıp iyileştirilmesi; bu kaynakların evde, iş yerinde, tarımda ve sanayide akıllı kullanılmasına bağlı.

**Banyo ve tuvalette** tüketilen su miktarı, evde tüketilen toplam suyun %65'ini oluşturuyor.

### EVLERDE SU KULLANIMI



Aşağıdakilerden hangisi bu metinde bahsedilen soruna yönelik bir çözüm önerisi olamaz?

- A) Sızdıran muslukların onarılması
- B) Çamaşır ve bulaşıkların makinede değil elde yıkanması
- C) Diş fırçalarken ya da tıraş olurken suyun açık bırakılmaması
- D) Suyu çok tüketen tuvalet sistemlerinin tasarruflu sistemlerle değiştirilmesi

İşleyen Zeka Yayınları

14. Küresel ısınmada en büyük pay elbette gelişmiş ülkelere ait. Hepimizi etkileyen bu olumsuz gelişmenin önümüzdeki 50-100 yıl içinde yol açacağı sonuçlar gerçekten de bilim kurgu filmlerine konu olabilecek türden. Daha şimdiden birtakım etkilerini oldukça sert biçimde yaşamaya başladık. Geçtiğimiz yıl Brezilya'da çok ciddi bir kuraklık yaşandı, Hindistan'da büyük seller meydana geldi, Alaska'da kutup buzulları bin yılın en alçak düzeyine indi. Yalnızca çevreciler değil tüm bilim dünyası küresel ısınmanın dünyaya çok ciddi zararlar vereceği konusunda hemfikir. Birçok disiplinden uzmanların farklı çözüm önerileri var. Bunların arasında teknolojiyi reddedip yine "basit" yaşama dönmeyi önerecek kadar köktenciler bulunduğu gibi tam tersine teknolojinin bizi kurtaracağına inananlar da var. Yine de teknolojinin iyi yönetilmediği sürece kirlilik ürettiği ve hatta enerji kaynaklarımızı tükettiği bir gerçek.

Bu metindeki noktalama işaretlerinin görevi aşağıdakilerin hangisinde yanlış verilmiştir?

- A) Tırnak işareti, bir sözü özel olarak vurgulamak için kullanılmıştır.
- B) Kısa çizgi, "arasında" anlamı vermek için sayılar arasında kullanılmıştır.
- C) Kesme işareti, özel adlara getirilen durum ekini ayırmak için kullanılmıştır.
- D) Virgül, birbiri ardınca sıralanan eş görevli sözcük ve sözcük gruplarını ayırmak için kullanılmıştır.



15. Sahra Çölü'nde sıcak ve kuru rüzgârlar eser. Bu rüzgârlar kimi zaman çok şiddetli olur. Bu durumda

I

kumları havalandırır ve kum fırtınası olarak bilinen bir hava olayına neden olur. Sahra'nın kapladığı alanda yaklaşık 2 milyon insan yaşıyor. Bu insanların çoğu, su kaynaklarına yakın yerleşim yerlerinde

II

bulunuyor. Ayrıca hayvanlarıyla birlikte göçebe bir yaşam sürdüren insanlar da var. Çöllerde bazı yer-

III

lerde yeraltı suları yüzeye çıkararak birikir ve vaha adı verilen bölgeleri oluşturur. Vahalarda çölün diğer

IV

bölgelerinden daha çok bitki bulunur.

**Bu metindeki numaralanmış bölümlerle ilgili aşağıdakilerden hangisi doğrudur?**

- A) I numaralı bölüm "Sahra çölünde" şeklinde yazılmalıdır.
- B) II numaralı bölümün "iki milyon" şeklinde yazılması gerekir.
- C) III numaralı bölümde "-da" bulunma hâli eki olduğu için kendinden önceki sözcüğe bitişik yazılmalıdır.
- D) IV numaralı bölümde "alt" sözcüğü somut olarak yer bildirdiği için ayrı yazılmalıdır.

İşleyen Zeka Yayınları

16.

Gün olur, alır başımı giderim,  
Denizden yeni çıkmış ağların kokusunda.  
Şu ada senin, bu ada benim,  
Yelkovan kuşlarının peşi sıra.  
Dünyalar vardır, düşünemezsiniz;  
Çiçekler gürültüyle açar;  
Gürültüyle çıkar duman topraktan.  
Hele martılar, hele martılar,  
Her bir tüylerinde ayrı telaş!

**Bu şiirde kullanılan söz sanatının göstergesi aşağıdakilerden hangisidir?**

- A) İnsan dışındaki bir varlığa insana ait özellikler verilmiştir.
- B) Birbirine zıt kavram veya durumlar bir arada kullanılmıştır.
- C) İki varlıktan nitelik yönünden zayıf olan üstün olana benzetilmiştir.
- D) İnsan dışındaki bir varlığa konuşma özelliği aktarılmıştır.

17. Dünyanın en büyük havacılık, uzay ve teknoloji festivali olan TEKNOFEST, 30 Ağustos-4 Eylül tarihleri arasında Karadeniz'de gerçekleştirildi. Türkiye'nin millî teknoloji geliştirmesine katkıda bulunan pek çok kuruluş gösteriler, etkinlikler ve seminerlerle festivalde yer aldı. 1.720.000 kişinin katıldığı festivalde Türk Yıldızları, Solo Türk, Atak Helikopteri, paraşüt tımları, Bayraktar TB2 Taktik İnsansız Hava Aracı ve akrobasi uçakları heyecanlı gösteriler sergiledi.

**Bu metinden hareketle TEKNOFEST ile ilgili,**

- I. Hangi alanlarda düzenlendiği
- II. Ne zaman ve nerede gerçekleştirildiği
- III. Kaçınıcı kez ve hangi amaçla yapıldığı

**bilgilerinden hangilerine ulaşılabilir?**

- A) Yalnız I                      B) I ve II                      C) II ve III                      D) I, II ve III

İşleyen Zeka Yayınları

18.

**KURALLAR**

- Fiilimsiler, "-me/-ma" olumsuzluk ekini alabilir.
- İsim-fiil ve sıfat-fiil cümlede yüklem görevini üstlenebilir.
- Zarf-fiil ekini alan kelime, cümleye durum ya da zaman anlamı katar.
- Sıfat-fiil eklerini alan kelimeler bazen kalıplaşarak bir varlığın adı olur.

**Verilen kurallardan herhangi birinin örneklendirilmediği cümle aşağıdakilerden hangisidir?**

- A) Köyün meydanında, dolmuşun gelmesini beklemekten yoruldum.
- B) Bebek acıkınca dolaptaki yemeği ısıtmanı ve ona yedirmeni istiyorum.
- C) Her zaman bize yardımcı olmaya çalışır, hiçbir zaman desteğini esirgemezdi.
- D) Bu hayattaki en büyük amacı ünlü bir yazar olmaktı.

İşleyen Zeka Yayınları

19.

- I. Çünkü kendi kendimizi aldattığımız zamanlar da vardır.
- II. İnsanlar vardır, başkalarını aldatırlar, yalan söylerler.
- III. Şüphesiz yalan söyleyenleri de başkalarını aldattıkları için hor görmemeli.
- IV. Üstelik başkalarını aldatırken bir oyuna giriştiğimizi biliriz de kendi kendimizi aldatmaya kalktığımız zaman samimi olmadığımızın farkına bile varmayız.

**Yukarıda karışık olarak verilen cümlelerle anlamlı bir paragraf oluşturulduğunda sıralama nasıl olmalıdır?**

- A) II – III – I – IV                      B) IV – III – II – I  
C) I – II – III – IV                      D) II – I – IV – III

20.

**Ortaköy Havalimanı**

Havalimanına bir ay dışındaki diğer tüm aylar en çok yolcu uçağı gelmiştir. Ayların birinde en az gelen uçak türü yolcu uçağı; birinde kargo uçağı olurken diğer tüm aylarda en az gelen uçak türü, özel jet uçağı olmuştur.

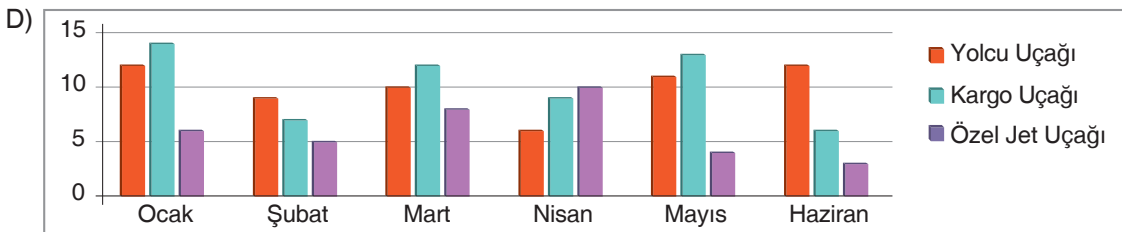
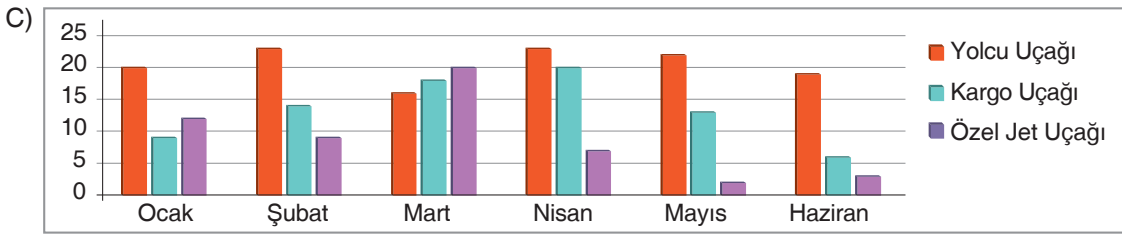
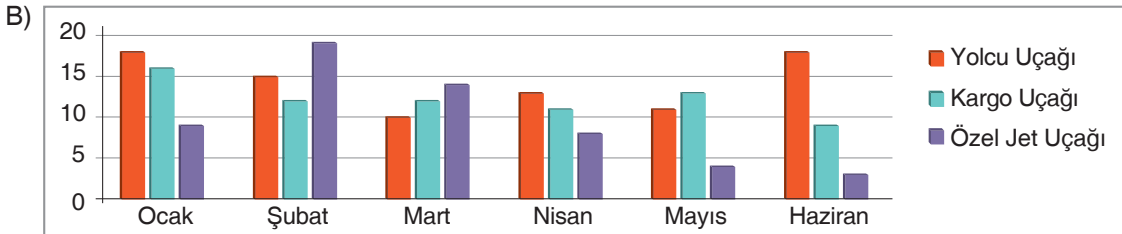
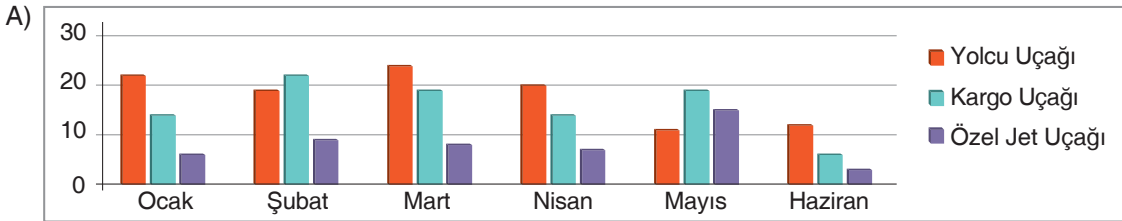
**Erikçe Havalimanı**

Havalimanına ayların yarısından fazlasında en çok yolcu uçağı gelmiştir. Havalimanına en çok gelen uçak türünün yolcu uçağı olduğu aylarda, ikinci sırada kargo uçakları yer almıştır. Ayların birinde havalimanına gelen özel jet uçağı sayısı, yolcu uçağı sayısını geçmiştir.

**Güney Havalimanı**

Havalimanına bir ay en çok özel jet uçağı, iki ay en çok yolcu uçağı gelirken diğer aylar en çok kargo uçağı gelmiştir. Kargo uçağı, hiçbir ay en az gelen uçak türü olmamıştır.

Aşağıdaki grafiklerden hangisi verilen havalimanlarından biriyle ilgili değildir?



TÜRKÇE TESTİ BİTTİ.

T.C. İNKILAP TARİHİ VE ATATÜRKÇÜLÜK TESTİNE GEÇİNİZ.

1. Mondros Ateşkes Antlaşması'nın imzalanması ile İtilaf Devletleri Anadolu'da işgale başlamıştır. Mustafa Kemal bu süreci şu sözlerle değerlendirmiştir:

“

“İtilaf Devletleri, ateşkes antlaşması hükümlerine uymayı gerekli görmüyorlar. Birer uydurma nedenle, İtilaf donanmaları ve askerleri İstanbul'da. Adana ili Fransızlar; Urfa, Antep, Maraş İngilizlerce işgal edilmiş. Antalya ile Konya'da İtalyan birlikleri, Merzifon'la Samsun'da İngiliz askerleri bulunuyor. Her yanda yabancı devletlerin subay ve görevlileri ve özel adamları çalışmakta. 15 Mayıs 1919'da İtilaf Devletlerinin uygun bulmasıyla Yunan ordusu İzmir'e çıkarılıyor.”

”

**Mustafa Kemal'in değerlendirmesine bakılarak aşağıdakilerden hangisine ulaşamaz?**

- A) Anadolu'da yaşanan işgaller karşısında halk Millî Mücadele hareketini başlatmıştır.  
B) İtilaf Devletleri Anadolu'daki işgallerini gerçekçi olmayan nedenlerle yapmıştır.  
C) İtilaf Devletleri imzaladıkları ateşkes anlaşması hükümlerini görmezden gelmiştir.  
D) Mustafa Kemal işgallerin hukuksuz bir şekilde yapıldığını ifade etmiştir.

İşleyen Zeka Yayınları

2. Anadolu'da Millî Mücadele Dönemi'nde Tekâlif-i Millîye Kanunu yayımlanmıştır. Aşağıda bu kanunun uygulanması ile ilgili bir görsel verilmiştir.



**Görsele bakılarak yayımlanan bu kanunun Anadolu halkı üzerinde aşağıdaki düşüncelerden hangisini öne çıkardığı söylenebilir?**

- A) Ulusal egemenlik  
B) Manda ve himaye  
C) Birlik ve beraberlik  
D) Ekonomik özgürlük

3.

Büyük Önder Mustafa Kemal Atatürk'ün: "Burada bir milletin kurtuluşunu hazırlayan kararlar verildi." sözüyle önemini vurguladığı, Türkiye Cumhuriyeti'nin temellerinin atıldığı, ulusal kurtuluş mücadelesine ışık tutan kararların alındığı, 'manda ve himâye' fikrinin reddedildiği Sivas Kongresi'nin 101. yıl dönümünün coşkusu yaşıyor.



**Verilen bilgilerden hareketle Sivas Kongresi ile ilgili;**

- I. Ulusal kararların alındığı bir kongredir.
- II. Millî Mücadele'ye yön veren adımlar atılmıştır.
- III. Tam bağımsızlık ilkesi savunulmuştur.

**yargılarından hangilerine ulaşılabilir?**

- A) Yalnız I                      B) I ve II                      C) II ve III                      D) I, II ve III

İşleyen Zeka Yayınları

4. Mustafa Kemal, Büyük Millet Meclisinin açılmasından sonra 24 Nisan günü yaptığı bir konuşma ile takip edilecek siyaseti açıklamıştır. Buna göre Büyük Millet Meclisinin açılması ile birlikte;

- Meclis, yasama ve yürütme yetkilerini üzerinde toplamıştır.
- Meclisin üzerinde bir güç tanınmayacaktır.
- Geçici de olsa bir hükümet başkanı tanımak doğru değildir.
- Padişah ve halife, baskıdan kurtarıldıktan sonra, Meclisin kararına göre yerini alır.

ilkeleri benimsenmiştir.

**Bu bilgilere bakılarak Büyük Millet Meclisinin,**

- I. güçler birliği ilkesinin uygulandığı,
- II. Osmanlı Hükümetini tanımadığı,
- III. padişah tarafından kabul gördüğü

**çıkartımlarından hangilerine ulaşılabilir?**

- A) I ve II                      B) I ve III  
C) II ve III                      D) I, II ve III

5.



Mustafa Kemal, gönüllü olarak Trablusgarp'a giderken Selanik'teki arkadaşı Kamil Bey'e yazdığı mektupta: "İhtiyaç duyduğum zaman sizi ve arkadaşlarınızı vatan müdaafası için her an çağırabilirim... Vatanı korumak hiçbir zaman bu kadar önemli ve gerekli olmamıştı. Vatan toprağı düşman eline bırakılamaz ve bu uğurda canlarımızı dahî feda etmekten çekinmeyeceğiz." ifadelerini kullanmıştır.

**Metinden hareketle Mustafa Kemal ile ilgili;**

- I. mücadelecî bir kişiliğinin olduğu,
- II. vatansever duygulara sahip olduğu,
- III. çok yönlü bir kişiliğe sahip olduğu

**çıkartımlarından hangilerine ulaşılabilir?**

- A) Yalnız I                      B) I ve II  
C) II ve III                      D) I, II ve III



6. Osmanlı Devleti çok uluslu bir yapıya sahipti. Ülke sınırları içerisinde Türklerle beraber pek çok farklı millet de bulunuyordu. Selanik şehrinde de Türklerle birlikte Rum, Bulgar, Sırp, Yahudi ve Ermeniler bir arada yaşıyordu. Türkler ise bu milletlere göre şehirde çoğunluğu oluşturuyordu. Bu durum konuşulan dil, inanç, gelenek ve göreneklerin çeşitlenmesini ve ülkede çok zengin bir kültürel yapının oluşmasını sağlamıştır. Tüm bu farklılıklar içerisinde tüm milletler uzun süre huzur ve barış içerisinde yaşamıştır. Zaman içinde dünyada meydana gelen siyasi, ekonomik ve askerî değişimler bu toplumların birbirine düşman olmasına sebep olmuştur. Bu değişimlerden en önemlisi ise Fransız İhtilali ile ortaya çıkan milliyetçilik akımı olmuştur. Bu akım sebebiyle Osmanlı topraklarında birden fazla devlet kurulmuştur. Bu da beraberinde bölgeye anlaşmazlıklar ve savaşlar getirmiştir.

**Buna göre Osmanlı Devleti ile ilgili aşağıdaki yorumlardan hangisi yapılamaz?**

- A) Çok uluslu bir yapıya sahiptir.  
B) Sosyal yapıdaki farklılıklar kültürel yapının zenginleşmesini sağlamıştır.  
C) Dünyadaki gelişmelerden olumsuz etkilenmiştir.  
D) Fransız İhtilali ile huzur ortamı sağlanmıştır.

İşleyen Zeka Yayınları

7. I. Dünya Savaşı öncesinde İngiltere büyük bir sömürge imparatorluğu kurmuştu. Siyasî birliğini geç tamamlayan Almanya ise gelişen sanayisi için ham madde ve pazar arayışı içine girdi. Almanya, bir yandan İngiltere'nin sömürgelerine göz dikerken diğer yandan zengin kömür havzası olan Alsas-Loren Bölgesi'ni Fransa'dan aldı. Fransa bu bölgeyi geri alabilmek için İngiltere ile yakınlaştı. Siyasal birliğini geç tamamlayan devletlerden İtalya ise Kuzey Afrika ve Doğu Akdeniz'de yayılmaya çalıştı. İtalya ve Almanya'nın sömürge arayışı içine girmeleri İngiltere'yi endişelendirdi. İngiltere, Uzak Doğu'daki sömürgelerine giden deniz yolunun güvenliği için Mısır'ı işgal etti. Alman tehdidine karşı Rusya ile yakınlaştı.

**Buna göre I. Dünya Savaşı öncesi ile ilgili,**

- I. Sanayileşen devletler, yayılma stratejisi uygulamak istemiştir.  
II. Devletler, güvenliklerini sağlamak amacıyla birbirleriyle yakınlaşmıştır.  
III. İtalya ve Almanya ham madde ve pazar arayışında birlikte hareket etmiştir.

**yargılarından hangilerine ulaşılabilir?**

- A) Yalnız I                      B) I ve II                      C) II ve III                      D) I, II ve III

İşleyen Zeka Yayınları

8. Genç Mustafa'nın okumaya karşı büyük bir ilgisi vardı. Yerli ve yabancı birçok fikir adamını okur ve onların fikirlerini analiz ederdi. Kitapları okurken sayfa kenarlarına notlar alır, kimi zaman kendi fikirlerini de bu notların yanına yazardı. Mustafa Kemal yabancı düşünce adamlarının eserlerinden istifade edebilmek için Fransızca öğrenmişti.

**Verilen bilgilere bakılarak Mustafa Kemal ile ilgili aşağıdaki yargılardan hangisine ulaşamaz?**

- A) Olayları daha iyi analiz edebilmek için kendisini geliştirme yoluna gitmiştir.  
B) Okuduklarından etkilenerek yeni fikirler üretmiştir.  
C) Fikirlerinin oluşmasında sadece millî yazarları tercih etmiştir.  
D) Yabancı dil öğrenerek kendisini geliştirmeye çalışmıştır.



9. Mustafa Kemal tarafından yayımlanan Tekâlif-i Millîye Emirleri doğrultusunda:

- Halkın elinde bulunan, savaşta işe yarar bütün silah ve cephanenin üç gün içinde teslimi istendi.
- Halkın elinde bulunan yaylı araba ve kağrı arabaları ile deve ve merkeplerin %20'sinin teslimi istendi.
- Halkın elinde bulunan çamaşırılık bez, kışlık ve yazlık kumaş; kösele, meşin, tel, çivi, kundura ipliği; nal, mih, yem torbası, yular, semer ve urgan stoklarının %40'ının bedeli sonradan ödenmek üzere teslimi istendi.
- Eldeki buğday, saman, un, arpa, fasulye, bulgur, nohut, mercimek, şeker, gaz, pirinç, sabun, yağ, tuz, zeytinyağı, çay ve mum stoklarının %40'ının bedeli sonradan ödenmek üzere teslimi istendi.

Buna göre Tekâlif-i Millîye Emirleri ile Türk ordusunun aşağıdaki ihtiyaçlarından hangisinin karşılanması düşünülmemiştir?

- A) Askerî B) Kültür C) Ulaşım D) Gıda

İşleyen Zeka Yayınları

10.

BİRİNCİ İNÖNÜ MUHAREBESİ	
Kurtuluş Savaşı Batı Cephesi	
Tarih : 6-11 Ocak 1921	
Bölge	İnönü, Eskişehir
SONUÇ	• Yunan ordusu durduruldu. Yunanlar geri çekildi.
	• Sovyet Rusya ile Moskova Antlaşması imzalandı.
	• İstiklal Marşı kabul edildi.
	• Londra Konferansı gerçekleştirildi.
	• Afganistan Dostluk Antlaşması yapıldı.
	• 1921 Anayasası kabul edildi.

Tabloda verilen bilgilerden hareketle "I. İnönü Muharebesi" ile ilgili;

- Millî ruhu güçlendiren gelişmeler yaşanmıştır.
- İşgalci kuvvetlere karşı savunma yapılmıştır.
- Anayasal çalışmalara katkı sağlamıştır.

yargılarından hangilerine ulaşılabilir?

- A) Yalnız I B) I ve II C) II ve III D) I, II ve III

T.C. İNKILAP TARİHİ VE ATATÜRKÇÜLÜK TESTİ BİTTİ.  
DİN KÜLTÜRÜ VE AHLAK BİLGİSİ TESTİNE GEÇİNİZ.



1. Çevremizdeki varlıklara baktığımızda her şeyin belli bir ahenk ve düzen içerisinde hareket ettiğini görürüz. Allah, kâinatta bulunan her şeyi belli bir plan ve ölçü içerisinde yaratmıştır. Bu ölçü, evrendeki varlıkların tutarlı ve uyumlu bir sistem oluşturmalarını sağlamıştır. Allah'ın yarattığı hiçbir şeyde düzensizlik ve dengesizlik görülmez.

**Aşağıdaki ayetlerden hangisi bu metinde vurgulanan düşüncelyi tam anlamıyla destekler?**

- A) “Şüphesiz biz emaneti göklere, yere ve dağlara teklif ettik de onlar onu yüklenmek istemediler, ondan çekindiler. Onu insan yükledi. Çünkü o çok zalimdir, çok cahildir.”  
(Ahzab suresi, 72. ayet)
- B) “...O (Allah), her an yaratma hâindedir.”  
(Rahman suresi, 29. ayet)
- C) “O, yedi göğü tabaka tabaka yaratandır. Rahmân'ın yaratışında hiçbir uyumsuzluk göremezsin. Bir kere daha bak! Hiçbir çatlak (ve düzensizlik) görüyor musun?”  
(Mülk suresi, 3. ayet)
- D) “Dinde zorlama yoktur. Artık doğrulukla eğrilik birbirinden ayrılmıştır...”  
(Bakara suresi, 256. ayet)

İşleyen Zeka Yayınları

2. I. Hırsızlığın olduğu yerde insanlar birbirine güvenemez.  
II. Suda yaşayan balıkların solunum yapabilmek için solungaçları vardır.  
III. Güvenlik nedeniyle insanlar göç eder.

**Numaralandırılarak verilen örnekler sırasıyla aşağıdaki evrensel yasalardan hangisinin sonucudur?**

	I	II	III
A)	Toplumsal	Biyolojik	Fiziksel
B)	Fiziksel	Biyolojik	Fiziksel
C)	Biyolojik	Biyolojik	Toplumsal
D)	Toplumsal	Biyolojik	Toplumsal

İşleyen Zeka Yayınları

3. İnsan günlük hayatında pek çok olumsuzluklarla karşılaşır. Örneğin; kendini yalnız hisseder, çaresiz kalır. Değişik korkulara kapılabilir. Hastalıklarla ve musibetlerle uğraşmak zorunda kalabilir. Felaketlerle yüzleşebilir. Allah ve ahiret inancı, bütün bu olumsuzluklara karşı insana dayanma gücü verir. İnsan dünya ve ahiret mutluluğunu din sayesinde elde eder.

**Bu parçada verilmek istenen mesajı aşağıdaki ayetlerden hangisi desteklemektedir?**

- A) “... Haberiniz olsun, kalpler yalnızca Allah'ın zikriyle tatmin bulur.”  
(Ra'd suresi, 28. ayet)
- B) “De ki: Herkes kendi yaratılışına (fıtrat tarzına) göre davranır. Şu halde kimin daha doğru yolda olduğunu Rabbin daha iyi bilir.”  
(İsra suresi, 84. ayet)
- C) “Yeri sizin için yerleşim alanı, göğü de bir bina kılan, size şekil verip de şeklinizi güzel yapan ve sizi temiz besinlerle rızıklandıran Allah'tır. İşte Allah sizin Rabbinizdir. Âlemlerin Rabbi Allah, yücelerden yücedir.”  
(Mü'min suresi, 64. ayet)
- D) “İnsan için ancak çalıştığıının karşılığı vardır.”  
(Necm suresi, 39. ayet)

4.

Bir gün Nasrettin Hoca komşusunun evinin önünden geçiyormuş. Evin camından içeri bakmış. Komşusu yatağa uzanmış, esneyerek “Allah’ım bana cenneti nasib et.” diyormuş. Nasrettin Hoca komşusuna ders vermeye karar vermiş. Çıkmış komşusunun damına, başlamış gürültü etmeye.

Komşusu hemen doğrulmuş:

– “Sen kimsin?” demiş.

Nasrettin Hoca:

– “Eşeğim kaybolmuş onu arıyorum.” demiş.

Komşu:

– “Hiç damda eşek aranır mı hocam?” demiş.

Nasrettin Hoca:

– “Sen yatakta cennet ararsan bende damda eşek ararım.” demiş ve komşusuna ders vermiştir.

**Bu fıkrada verilen mesaj aşağıdakilerden hangisidir?**

- A) Nimetler için önce çaba harcanmalıdır.
- B) Komşularımıza karşı sorumluluklarımız vardır.
- C) Evrendeki hiçbir varlık sonsuz değildir.
- D) İnsanı diğer canlılardan ayıran en temel özellik akıldır.

İşleyen Zeka Yayınları

5. Zekât ve sadaka ibadetleri İslam dininde çok önemlidir. Bu ibadetlerin bireysel ve toplumsal olarak pek çok faydası vardır. Bu özverili davranışlar sayesinde Müslüman bencillik ve cimrilik gibi kötü huylardan kurtulmuş, temizlenmiş olur.

**Buna göre aşağıdaki hadislerden hangisinde sadakanın faydasına değinilmemiştir?**

- A) “Hastalarınızı sadakayla tedavi edin, sadaka her hastalığı ve belayı defeder.”
- B) “Her iyilik sadakadır.”
- C) “İyilik ömrü artırır, sadaka günahları giderir ve kötü ölümden korur.”
- D) “Sadaka kibri yok eder.”

6. Zekât ibadetinin, Kur’an-ı Kerim’de yirmi yedi ayette namazla birlikte zikredilmesi bu ibadete Allah’ın (c.c.) verdiği önemi göstermektedir. İslam dininde akıllı ve ergenlik çağına girmiş, nisab miktarından fazla mala sahip olan her zengin Müslüman yılda bir defa zekât vermekle mükelleftir.

**Bu metinde zekât ibadeti ile ilgili aşağıdaki sorulardan hangisinin cevabı yoktur?**

- A) Kimlere verilmelidir?
- B) Yılda kaç defa verilir?
- C) Bu ibadetten kimler sorumludur?
- D) Farz olması için hangi şartlar aranmaktadır?

7.



Ceyhun

**Zekât Kimlere Verilir?**

1. Kardeşe
2. Toruna
3. Amcaya



Leyla

**Zekât Kimlere Verilmez?**

4. Anneye
5. Halaya
6. Dedeğe

8. sınıf öğrencileri Ceyhun ve Leyla, “Zekât kimlere verilir/verilmez” konusunda bir tablo hazırlamıştır.

**Buna göre öğrencilerin numaralandırarak verdiği örneklerden hangileri birbiriyle yer değiştirirse tablolar doğru hâle gelir?**

	Ceyhun	Leyla
A)	1	4
B)	1	5
C)	2	5
D)	3	6

8. “Faiz yiyenler (kabirlerinden), şeytan çarpmış kimselerin cinnet nöbetinden kalktığı gibi kalkarlar. Bu hâl onların “Alım-satım tıpkı faiz gibidir” demeleri yüzündendir. Halbuki Allah, alım-satımı helâl, faizi haram kılmıştır. Bundan sonra kime Rabbinden bir öğüt gelir de faizden vazgeçerse, geçmişte olan kendisininindir ve artık onun işi Allah’a kalmıştır. Kim tekrar faize dönerse, işte onlar cehennemliktir, orada devamlı kalırlar.”

(Bakara suresi, 275. ayet)

**Bu ayet İslam’ın korunmasına önem verdiği temel haklardan hangisiyle ilişkilendirilebilir?**

- A) Aklın korunması
- B) Neslin korunması
- C) Malın korunması
- D) Canın korunması

9.

İnsan eylemlerini iki kısımda ele alabiliriz. Bunlardan birincisi “zorunlu alan”dır. Bunlar insanın iradesi ve gücü dışında, Allah’ın dilemesi ve yaratmasıyla olur. Bu nedenle bunlardan sorumlu değiliz. İkinci kısım ise bizim etkili olduğumuz, “tercihli alan”dır. Burada kendi seçimimiz, irademiz etkilidir. Bu alan bizim sorumlu olduğumuz alandır. Çünkü burada özgür irademizi kullanmaktayız.

**Bu bilgilere göre aşağıdakilerden hangisi insanın tercihine bırakılan eylemlerdendir?**

- A) Göz rengimiz
- B) Evrendeki yasalar
- C) Nefes alıp vermek
- D) Sorumlulukları yerine getirme

10.

Zeynel Abidin, her daim fakirlere, ihtiyacı olanlara yardım ediyordu. Fakat bu yardımı alanlar mahcup olmasın, kendisini yanlış anlamasınlar diye geceleri yüzünü peçe ile kapatarak, kim olduğunu söylemeden bu yardımları yapardı. Fakirler bu cömert insanın kim olduğunu hep merak etmişler ama bir türlü öğrenememişlerdi. Ta ki Zeynel Abidin şehit edilene kadar. Çünkü Zeynel Abidin’in şehadetinden sonra kimse kapılarını çalmadı ve böylece onlar da kendilerine yardım edenin Zeynel Abidin olduğunu öğrenmiş oldular.

**Zeynel Abidin’i bu şekilde yardımlaşmaya yönlendiren hadis en iyi şekilde aşağıdakilerden hangisiyle açıklanabilir?**

- A) “En faziletli sadaka aç bir karnı doyurmaktır.”
- B) “Sağ elin verdiği sol el görmemelidir.”
- C) “Her türlü malda zekâtın başka ödenmesi gereken haklarda vardır.”
- D) “Kimse, kendi kazancından daha hayırlı bir lokma yememiştir.”

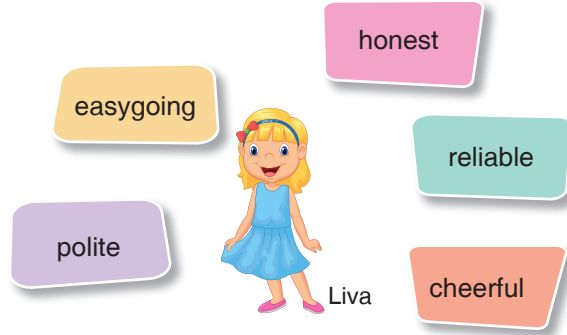
DİN KÜLTÜRÜ VE AHLAK BİLGİSİ

TESTİ BİTTİ.

İNGİLİZCE TESTİNE GEÇİNİZ.



1. Read the information about Liva's personality and answer the question.

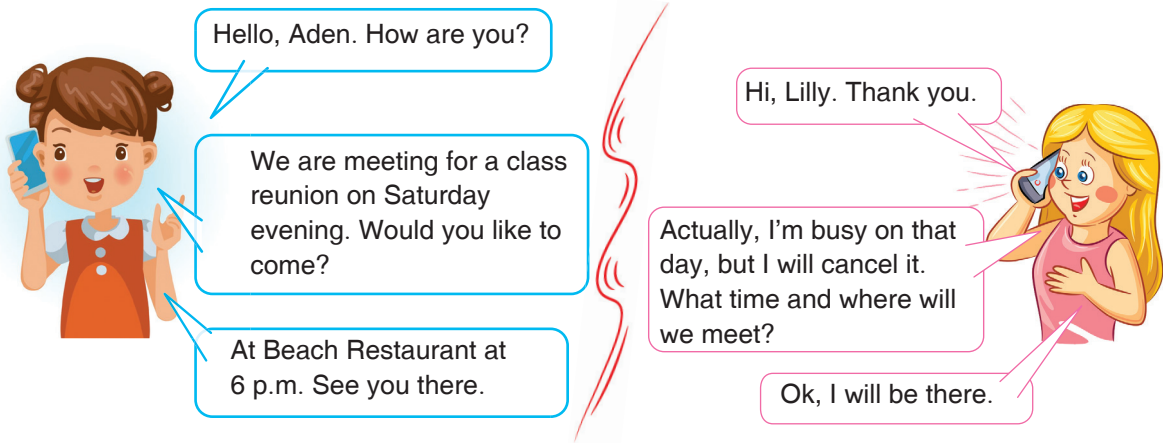


Which of the following is NOT related to Liva's personality?

- A) She gets on well with her friends.
- B) She always tells the truth and keeps secrets.
- C) She usually shouts at her friends in the class.
- D) Her friends always trust her.

İşleyen Zeka Yayınları

2. Read the conversation and choose the best option to complete the sentence.



According to the conversation, Aden - - - - .

- A) refuses the offer because she is busy
- B) asks for some details about the event
- C) won't join the class reunion on that day
- D) doesn't like spending time with her friends

3. Meggie and Burak are friends. They like spending time together. They want to attend a weekend activity together.

The table shows their interests:

Meggie	Burak
Reading	Cooking
Nature	Watching movies
Jogging	Sci - Fi books

Which of the following activities is appropriate for both of them?



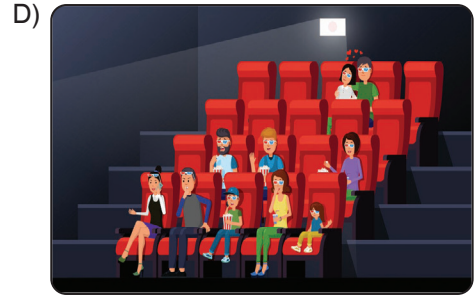
Book Fair



Cooking Workshop



Trekking



Watching Movies

İşleyen Zeka Yayınları

4. Read the conversation and answer the question.



Which of the following does NOT complete the dialogue above?

- A) I like pop music most  
B) I prefer a hip-hop concert  
C) I never listen to jazz music  
D) Rock music is my favourite